

S.I.N. (S.P.A.)

SISTEMA INFORMATIVO NAZIONALE PER LO SVILUPPO DELL'AGRICOLTURA

Calcolo Esito Aziendale Superfici

Reg 1698/2005

Campagna 2015

Specifica dei Requisiti

Status Documento

Identificazione

Codice	RTI-AGE-OPAGA-SRE-ASR-MEV-SFT-5404-01.2					
Edizione	2					
Titolo	Calcolo esito aziendale superfici 2015 reg 1698/2005 Campagna 2015					
Tipo	Specifica dei Requisiti					
N° Pagine	29					
Diffusione	<input type="checkbox"/>	Riservata	<input checked="" type="checkbox"/>	Interna	<input type="checkbox"/>	Pubblica
Status	<input type="checkbox"/>	In lavorazione	<input type="checkbox"/>	Bozza	<input checked="" type="checkbox"/>	Pubblicato

Approvazioni

Azione	Struttura	Nome	Data
Elaborazione		C. Paris	14-12-2015
Verifica		S. Cagnetta	14-12-2015
Approvazione		M. Micillo	14-12-2015

Controllo delle modifiche

Edizione	Pubblicato	Motivo della revisione	Cap./Par. Modificati
1	30/09/2015	<p>Prima emissione</p> <p>Adeguamento alla nuova campagna e alle seguenti modifiche:</p> <p>Caricamento Dettaglio compatibilità prodotti/varietà con interventi reg 1698/2005</p> <p>Individuazione domande da elaborare reg 1698/2005</p> <p>Calcola esito aziendale superfici reg 1698/2005</p> <p>Calcola esito aziendale superfici particelle eclatanze reg 1698/2005</p>	<p>RF001-A - 3.2.1.1</p> <p>RF002-A - 3.2.2.1</p> <p>RF002-B - 3.2.2.2</p> <p>RF002-C - 3.2.2.3</p>
2	14/12/2015	<p>Individuazione domande campione da elaborare reg 1698/2005</p> <p>Calcola esito tecnico aziendale superfici domande campione reg 1698/2005</p> <p>Calcola esito amministrativo aziendale superfici domande campione reg 1698/2005</p> <p>Trasmissione dati eleggibilità e anomalie domande campione Reg 1698/2005 - Sigeco</p>	<p>RF003-A - 3.3.1.1</p> <p>RF004-A - 3.3.2.1</p> <p>RF004-B - 3.3.2.2</p> <p>RF005-A - 3.3.3.1</p>

Indice

1. INTRODUZIONE.....	5
1.1. PREMESSA.....	5
1.2. SCOPO.....	5
1.3. CAMPO DI APPLICAZIONE.....	5
1.4. RIFERIMENTI.....	5
1.5. REGISTRO DELLE MODIFICHE.....	6
1.6. ACRONIMI E GLOSSARIO.....	6
2. CONTESTO DEL PROGETTO.....	7
2.1. CONTESTO PREVISTO E IPOTESI DI SOLUZIONE.....	7
2.2. TIPOLOGIE DI UTENTI.....	10
3. REQUISITI FUNZIONALI.....	10
3.1. PREMESSA.....	10
3.2. CALCOLO ESITO SUPERFICIE AZIENDALE REG 1698/2005.....	11
3.2.1. RF001 - Attività propedeutiche reg 1698/2005.....	11
3.2.1.1. RF001-A - Caricamento Dettaglio compatibilità prodotti/varietà con interventi reg 1698/2005	11
3.2.2. RF002 - Elaborazioni massive reg 1698/2005.....	12
3.2.2.1. RF002-A - Individuazione domande da elaborare reg 1698/2005.....	12
3.2.2.2. RF002-B - Calcola esito aziendale superfici reg 1698/2005.....	12
3.2.2.3. RF002-C - Calcola esito aziendale superfici particelle eclatanze reg 1698/2005.....	16
3.3. CALCOLO ESITO SUPERFICIE AZIENDALE REG 1698/2005 DOMANDE CAMPIONE.....	18
3.3.1. RF003 - Elaborazioni massive domande campione reg 1698/2005.....	18
3.3.1.1. RF003-A - Individuazione domande campione da elaborare reg 1698/2005.....	18
3.3.2. RF004 - Calcola esito aziendale superfici domande campione reg 1698/2005.....	19
3.3.2.1. RF004-A - Calcola esito tecnico aziendale superfici domande campione reg 1698/2005...	19
3.3.2.2. RF004-B - Calcola esito amministrativo aziendale superfici domande campione reg	1698/2005.....
3.3.2.2. RF004-B - Calcola esito amministrativo aziendale superfici domande campione reg	21
3.3.3. RF005 - Trasmissione dati sistema Sigeco.....	23
3.3.3.1. RF005.A - Trasmissione dati eleggibilità e anomalie domande campione Reg 1698/2005 -	Sigeco 23
4. RIUSO GENERICO.....	24
5. REQUISITI NON FUNZIONALI.....	25
5.1. PREMESSA.....	25
5.2. RNF001 – SICUREZZA.....	25
5.3. RNF002 – MANUTENIBILITÀ.....	25
5.4. RNF002 – AFFIDABILITÀ.....	25
5.5. RNF002 – USABILITÀ.....	25
5.6. RNF002 – EFFICIENZA:.....	26
5.7. RNF002 – PORTABILITÀ:.....	26
6. ANALISI DEI DATI.....	28

1. INTRODUZIONE

1.1. Premessa

Nell'ambito delle domande reg 1698/2005 delle misure Agroambientali e di Indennità Compensativa presentate per lo Sviluppo Rurale nella campagna 2015, a seguito dell'esecuzione delle fotointerpretazioni o dei controlli in loco sulle particelle dichiarate nelle domande, è necessario calcolare l'ammontare della superficie ammissibile a premio a fronte della superficie richiesta.

Dalla campagna 2015 per le domande trascinamenti reg. 1698/2005 non è più attuato il reg. 1974/2006 in quanto abrogato, ma i regolamenti 808,809, 640 del 2013.

Per tale motivo sono necessarie le implementazioni riportate nel documento.

1.2. Scopo

Il presente documento esplicita i requisiti tecnici concordati con l'ADC a fronte della lettura ed interpretazione della normativa vigente per il calcolo dell'ammontare della superficie ammissibile a premio a fronte della superficie richiesta nelle domande reg 1698/2005 delle misure Agroambientali e di Indennità Compensativa presentate per lo Sviluppo Rurale nella campagna 2015.

1.3. Campo di applicazione

Domande delle misure Agroambientali (F, 2078, 2.1.4, 2.1.5) e di Indennità compensativa (E, 2.1.1, 2.1.2 e 2.1.3) presentate per lo Sviluppo Rurale nella campagna 2015.

1.4. Riferimenti

CODICE	DOCUMENTO
	<i>Requisiti Agea</i>

1.5. Registro delle modifiche

N° REVISIONE	DESCRIZIONE	AUTORE	DATA EMISSIONE
1	Prima emissione	C. Paris	30/09/2015
2	Seconda emissione	C. Paris	14/12/2015

1.6. Acronimi e Glossario

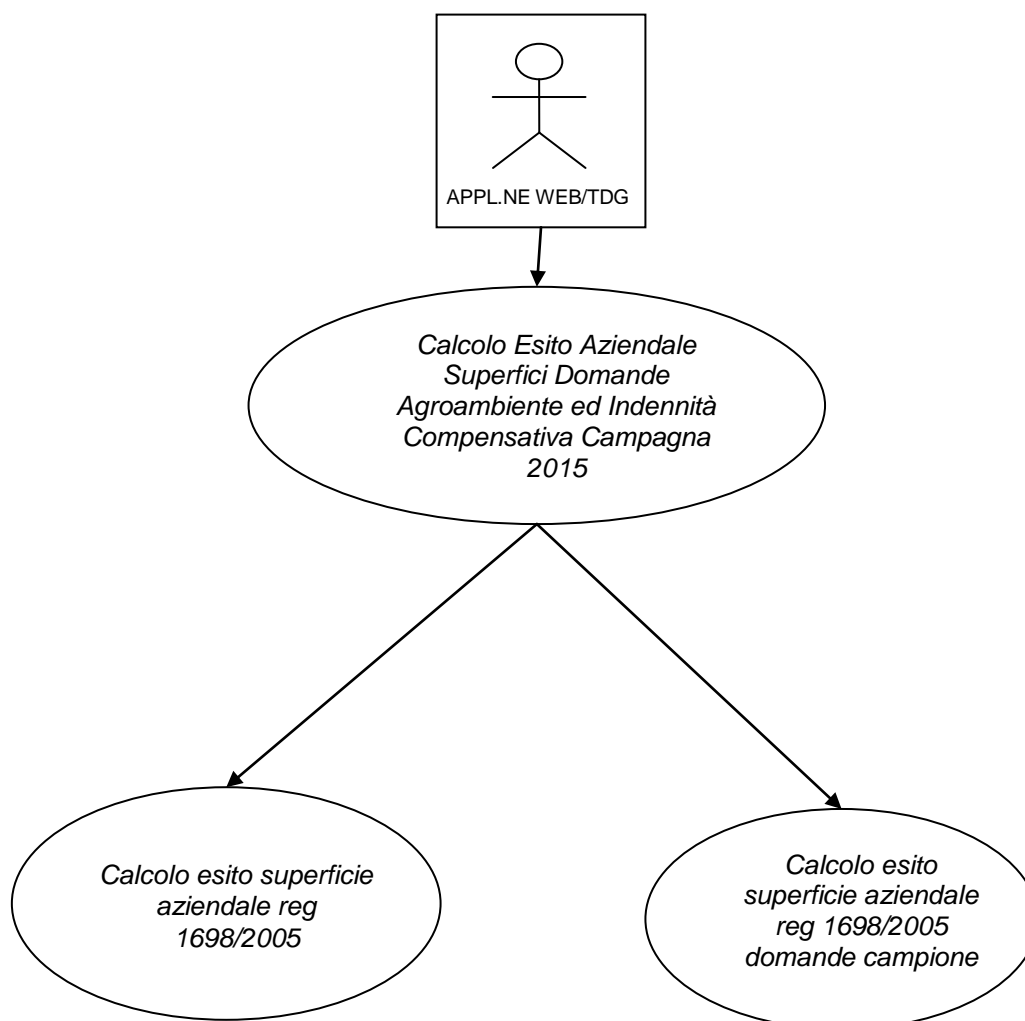
Abbreviazione utilizzata	Nome completo
NTVC	Nucleo tecnico Verifica e collaudo
EGC	Ente gestore contratto
SCD	Standard di codifica dei documenti SIN
ASS	Area Sviluppo e servizi
SIAN	Sistema Informativo Agricolo Nazionale
AGEA	Agenzia per le Erogazioni in Agricoltura
RTI	Raggruppamento Temporaneo di Imprese
OP	Organismo Pagatore
PSR	Piano di sviluppo Rurale

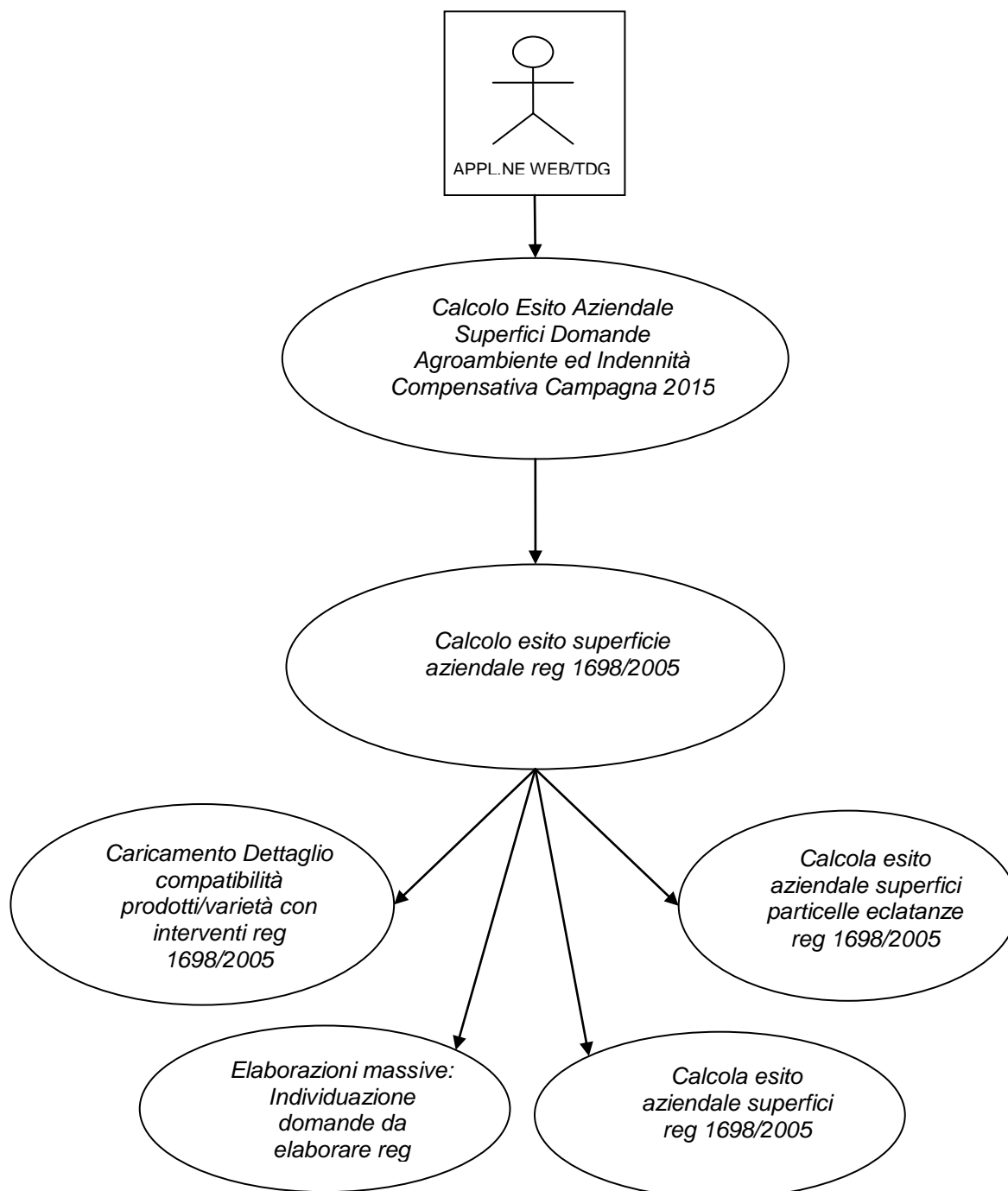
2. CONTESTO DEL PROGETTO

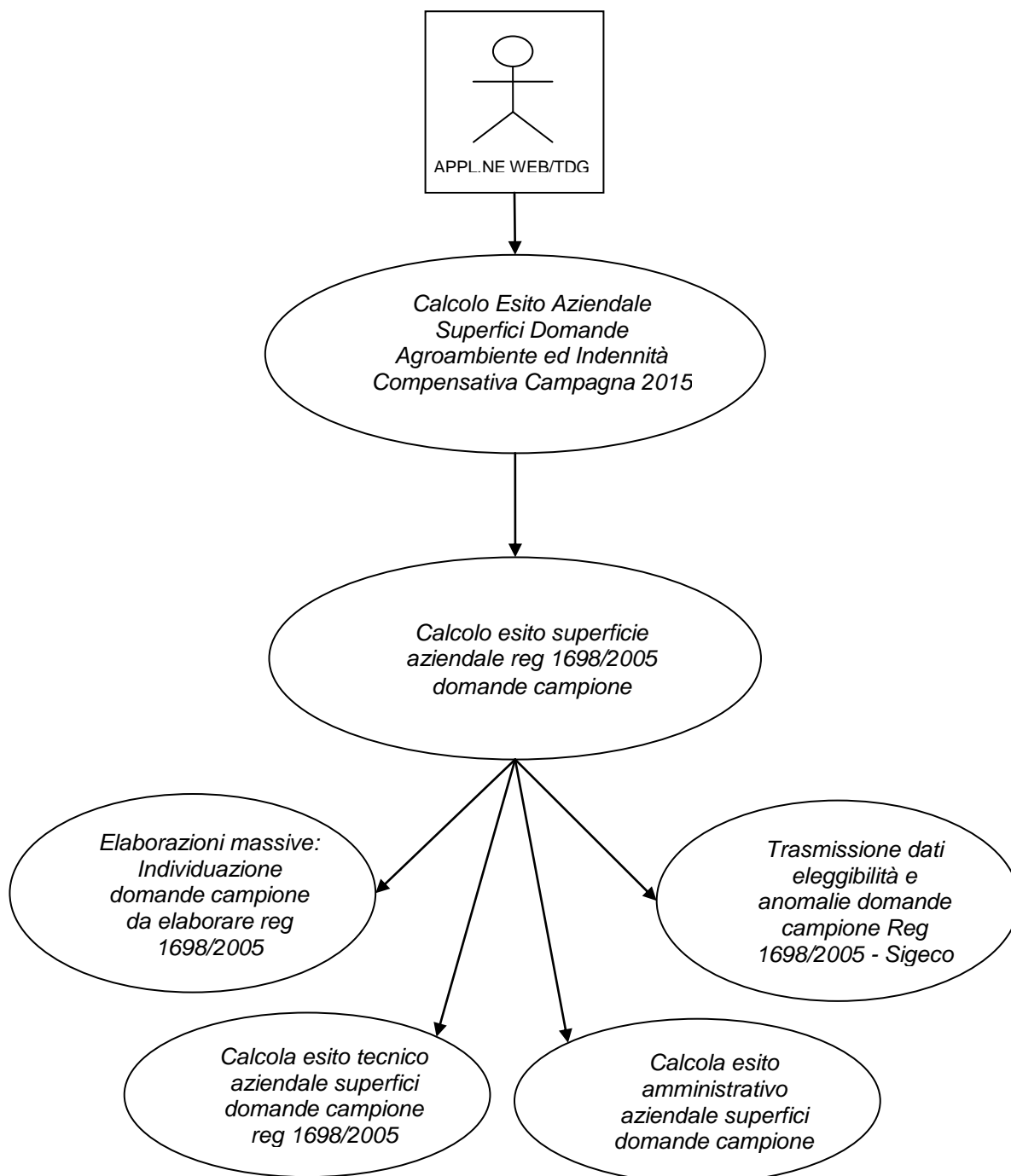
Domande reg 1698/2005 delle misure Agroambientali e di Indennità Compensativa presentate per lo Sviluppo Rurale nella campagna 2015.

2.1. Contesto Previsto e Ipotesi di Soluzione

Calcolo Esito Aziendale Superfici Domande Agroambiente ed Indennità Compensativa Campagna 2015



Calcolo esito superficie aziendale reg 1698/2005

Calcolo esito superficie aziendale reg 1698/2005

2.2. Tipologie di Utenti

Utente TdG, Agea, SIN.

3. REQUISITI FUNZIONALI

3.1. Premessa

Nell'ambito delle domande reg 1698/2005 delle misure Agroambientali e di Indennità Compensativa presentate per lo Sviluppo Rurale nella campagna 2015, a seguito dell'esecuzione delle fotointerpretazioni o dei controlli in loco sulle particelle dichiarate nelle domande, è necessario calcolare l'ammontare della superficie ammissibile a premio a fronte della superficie richiesta.

Dalla campagna 2015 per le domande trascinamenti reg. 1698/2005 non è più attuato il reg. 1974/2006 in quanto abrogato, ma i regolamenti 808,809, 640 del 2013.

Per tale motivo sono necessarie le implementazioni riportate nel documento.

3.2. Calcolo esito superficie aziendale reg 1698/2005**3.2.1. RF001 - Attività propedeutiche reg 1698/2005**

Per il calcolo del campione viene utilizzata la matrice di compatibilità B1, che verifica la corrispondenza puntuale tra il prodotto dichiarabile (da predisposizione regionale) e il prodotto rilevato (destinazioni del suolo), che devono essere compatibili e tra loro perfettamente sostituibili per ciascuna particella.

3.2.1.1. RF001-A - Caricamento Dettaglio compatibilità prodotti/varietà con interventi reg 1698/2005

La funzionalità definisce la matrice B1 (prodotti dichiarati - prodotti rilevati) utile al calcolo dell'esito della superficie aziendale nel seguente modo: a fronte di ciascun prodotto dichiarabile (da predisposizione regionale), vengono associati i prodotti rilevati (destinazioni del suolo) ammissibili e tra loro perfettamente sostituibili per ciascuna particella.

Il caricamento del dettaglio della compatibilità dei prodotti/varietà con gli interventi reg 1698/2005, necessario per la definizione della matrice B1 e utile al calcolo dell'esito della superficie aziendale sia per le domande campione (da trasmettere al CAI) sia le domande non campione, avviene nel modo seguente:

Per ogni prodotto presente in predisposizione (entità compatibilità interventi reg 1698/2005) dove non è specificata la varietà ma solo l'uso generico, vengono riportati le varietà valide tramite l'accesso al nuovo catalogo dei prodotti 2015 (entità prodotti e dettaglio compatibilità prodotti/varietà con interventi reg 1698/2005).

La matrice di compatibilità B1 esprime la compatibilità tra i codici GIS rilevati e i codici agronomici dichiarabili sulle domande del PSR.

3.2.2. RF002 - Elaborazioni massive reg 1698/2005

Le seguenti funzionalità hanno il fine di determinare in maniera massiva l'esito aziendale delle superfici per le domande campione e non campione reg 1698/2005 delle misure Agroambientali e di Indennità Compensativa presentate per lo Sviluppo Rurale nella campagna 2015.

Nell'elaborazione massiva è stata implementata la gestione delle eclatanze che dovranno portare, dove presenti, all'abbattimento della superficie eleggibile per gruppo coltura, e la gestione dell'auto-compatibilità di un intervento.

3.2.2.1. RF002-A - Individuazione domande da elaborare reg 1698/2005

La determinazione dell'esito aziendale delle superfici deve essere elaborata per tutte le domande valide, campione e non, delle misure Agroambientali e di Indennità Compensativa che presentano almeno una richiesta di aiuto per lo Sviluppo Rurale nella campagna 2015. Il parametro contestualizza l'ambito dell'elaborazione ad una specifica regione o a tutte o a una domanda (entità Domanda reg 1698/2005, Misura reg 1698/2005, interventi, interventi richiesti a superficie reg 1698/2005, appezzamenti reg 1698/2005, esito aziendale superfici reg 1698/2005, rientro campione controllo superfici reg 1698/2005, anomalie particella reg 1698/2005, eleggibilità particelle).

3.2.2.2. RF002-B - Calcola esito aziendale superfici reg 1698/2005

La funzionalità ha il fine di calcolare l'ammontare della superficie ammissibile a premio a fronte della superficie richiesta nelle domande presentate per lo Sviluppo Rurale (entità Domanda reg 1698/2005, Misura reg 1698/2005, interventi, interventi richiesti a superficie reg 1698/2005, appezzamenti reg 1698/2005, esito aziendale superfici reg 1698/2005, prodotti, compatibilità interventi 1698/2005, Dettaglio compatibilità prodotti/varietà con interventi reg 1698/2005, eleggibilità particelle reg 1698/2005, eleggibilità per particella Fascicolo, anomalie particella reg 1698/2005).

Il parametro contestualizza l'ambito dell'elaborazione ad una specifica regione o a tutte o a una domanda.

E' stato modificato il **catalogo dei prodotti**, pertanto l'estrazione dell'uso del suolo delle particelle e, di conseguenza, il calcolo dell'esito superfici, sono stati adeguati al nuovo catalogo dei prodotti indicato da Sin, in base al nuovo regolamento 1306/2014. Le particelle non compatibili con i nuovi usi/prodotti sono state disabilite.

E' stata implementata la **gestione delle eclatanze**, pertanto la superficie eleggibile determinata a livello di appezzamento proveniente dalla superficie ammissibile per

particella-prodotto proveniente da Fascicolo Aziendale, tiene conto delle risultanze delle lavorazioni REFRESH e, nel caso siano presenti eclatanze, la superficie eleggibile viene decurtata della superficie non agricola indicata dal FA come eclatanza sanzionabile.

E' stata implementata la **gestione dell'auto-compatibilità di un intervento**, pertanto, se un intervento è definito auto-compatibile, nella considerazione della quantità richiesta a premio per intervento, le varie richieste relative alla stessa superficie non verranno sommate, ma verrà considerata solo la massima. Quindi la superficie richiesta per il gruppo coltura di appartenenza verrà incrementata solamente della superficie massima richiesta per tali interventi.

Il calcolo dell'esito aziendale superfici avviene in più step, come di seguito descritto.

Popolamento Matrice B3:

Definita la matrice di compatibilità B1, che esprime la compatibilità tra i codici GIS rilevati e i codici agronomici dichiarabili nelle domande del PSR, è necessario popolare la matrice B3 (prodotto dichiarato/rilevato – intervento/gruppo coltura), che rappresenta le compatibilità tra i gruppi coltura, gli interventi, i prodotti dichiarati e i prodotti rilevati determinando l'ammissibilità delle superfici.

La matrice B3 viene generata dalle combinazioni tra dichiarato/rilevato (matrice B1) e gruppi di colture / misure / azioni / sottoazioni / interventi previste dai vari PSR, ed esprime l'ammissibilità a ciascuna misura – azione – sottoazione – intervento dell'accoppiata dichiarato-rilevato possibile sulle particelle.

Interazione con il sistema GIS:

Definita la matrice di compatibilità B3, viene effettuata una interazione con il sistema GIS (Geographic Information System) per importare su sistema settoriale i dati inerenti le superfici da utilizzare per determinarne l'ammissibilità e la "distribuzione" dell'ammissibile per particella, al fine di ottenere l'ammissibile per appezzamento.

Effettuata la lettura delle "foto interpretazioni" e dei prodotti rilevati sulle superfici interessate da richieste a premio nelle domande dello Sviluppo Rurale, vengono elaborati i dati restituiti a livello particellare al fine dell'adattamento alla situazione dichiarativa degli appezzamenti.

L'individuazione dei codici agronomici presente su Gis, utilizzabili per l'accertamento delle superfici, deve essere effettuata per tutte le particelle componenti gli appezzamenti assoggettati ad un regime di intervento.

Consistenza superfici del fascicolo stesso CUAA:

Al fine della corretta individuazione delle porzioni particellari da associare alle specifiche superfici richieste a premio e della successiva attribuzione di superficie ammissibile rilevata, è importante determinare eventuali superi su superfici condivise da più richieste a premio (anche in più domande) di un unico beneficiario.

La funzionalità deve rilevare le casistiche in cui la quantità di superficie desunta dal GIS inerente le singole particelle non giustifica la quantità richiesta a premio degli appezzamenti presenti nelle domande.

La condivisione di particelle nell'ambito di uno stesso produttore deve essere gestita in modo tale che le quantità di superficie estratte dal Gis siano distribuite in proporzione a quanto richiesto a premio.

Consistenza superfici del fascicolo diversi CUAA:

Al fine della corretta individuazione delle porzioni particellari da associare alle specifiche superfici richieste a premio e della successiva attribuzione di superficie ammissibile rilevata, è importante determinare eventuali superi su superfici condivise da più richieste a premio (anche in più domande) di più beneficiari.

La funzionalità deve rilevare le casistiche in cui la quantità di superficie desunta dal GIS inerente le singole particelle non giustifica la quantità richiesta a premio degli appezzamenti presenti nelle domande.

L'individuazione di superi tra produttori diversi determinerà una specifica gestione dell'accertato: la quantità di superficie in supero viene sottratta alla quantità di superficie rilevata sul sistema GIS e proporzionata rispetto a tutti gli interventi che ne condividono l'uso del suolo.

Incidenza delle anomalie per la determinazione dell'esito:

Nelle verifiche da effettuare per il calcolo dell'esito aziendale, è necessario controllare la presenza di anomalie dipendenti dalla superficie eleggibile rilevata calcolata che possono influenzare la superficie ammissibile, e ne viene valutato l'effetto. Le anomalie, ove presenti, portano alla riduzione o all'abbattimento della superficie ammissibile.

Determinazione esito per gruppo coltura:

L'esito tecnico di ciascun gruppo coltura nelle domande dello Sviluppo Rurale viene calcolato in funzione delle informazioni contenute nella matrice B3, applicando le eventuali compensazioni tra le superfici delle particelle coinvolte da interventi, rientranti all'interno di ciascun gruppo coltura, e quindi bilanciando i difetti di superficie riscontrati ed attribuiti a taluni interventi con gli eccessi di altri.

Le compensazioni vengono comunque effettuate tenendo sempre in considerazione tutte le compatibilità degli interventi con i prodotti, predefinite ad inizio campagna dalle autorità di gestione. Per ciascun gruppo coltura, si individua la superficie totale determinata sommando le quantità di superficie individuate per singola particella di tutti i prodotti compatibili con gli interventi richiesti a premio e applicando le regole di compensazione ammesse: eventuali eccessi di superficie rilevata su tutte le particelle aziendali interessate da interventi a premio rispetto a quelle dichiarate, compensano gli eventuali difetti riscontrati nel medesimo gruppo coltura.

Tale informazione dovrà essere salvata su una colonna specifica che rappresenta la richiesta a premio ricalcolata.

Ulteriore elemento considerato è la **compatibilità degli interventi**: la quantità di superficie richiesta a premio per interventi compatibili che insistono sulla stessa superficie (stessa domanda, chiave catastale, prodotto e varietà, porzione di superficie memorizzata nel fascicolo) vengono giustificati da un unico poligono rilevato sul sistema Gis con una superficie pari o maggiore alle singole quantità richieste a premio per gli interventi definiti compatibili.

Determinazione dell'esito aziendale delle superfici:

Viene determinato l'esito aziendale delle superfici a livello di domanda (superfici eleggibili a livello di appezzamento). Nel calcolo va considerata la gestione delle eclatanze che possono portare, dove presenti, all'abbattimento della superficie ammissibile per le domande dell'azienda.

La determinazione dell'esito aziendale delle superfici deve essere implementato in funzione della somma algebrica degli esiti dei gruppi coltura che ne fanno parte. In questa fase la superficie determinata per ciascun gruppo coltura non potrà mai essere superiore alla superficie richiesta a premio.

Le informazioni dovranno essere estratte per tutte le domande valide che presentano almeno una richiesta.

Applicazione sanzioni esito superfici:

Elaborati gli scostamenti degli esiti per gruppo coltura e aziendale, le sanzioni/riduzioni vengono applicate nel caso di difformità tra le superfici ammissibili e le superfici richieste a premio secondo le seguenti regole:

- se lo scostamento tra superficie dichiarata aziendale e superficie determinata aziendale è maggiore del 30 %, il beneficiario è escluso dall'aiuto al quale avrebbe avuto diritto a norma del medesimo articolo per l'anno civile considerato nell'ambito delle corrispondenti misure.
- se lo scostamento tra superficie dichiarata aziendale e superficie determinata aziendale è maggiore del 50 %, l'agricoltore è inoltre escluso dal beneficio dell'aiuto per un importo corrispondente alla differenza tra la superficie dichiarata e la superficie determinata.
- se lo scostamento tra superficie dichiarata e superficie determinata per gruppo coltura è superiore al 3 % o a due ettari, ma inferiore al 20 % si deve applicare una sanzione pari a due volte l'eccedenza constatata.
- se lo scostamento tra superficie dichiarata e superficie determinata per gruppo coltura è superiore al 20 % la sanzione sarà pari a quanto richiesto a premio.

Determinazione esito per intervento e relativa gestione delle tolleranze:

Le quantità di superfici accertate per gruppo coltura, così come le sanzioni, devono essere ricondotte agli interventi che le compongono, in funzione di quanto accertato sulle superfici/interventi e distribuendo gli eccessi proporzionalmente rispetto a quanto richiesto. La gestione delle tolleranze deve prevedere che, se la differenza tra la superficie complessiva determinata e la superficie complessiva dichiarata ai fini del pagamento

nell'ambito di un regime di aiuto non è superiore a 0,1 ha, la superficie determinata è considerata uguale alla superficie dichiarata.

Distribuzione della quantità determinata per appezzamento:

In seguito alla quantificazione dell'accertamento e delle sanzioni/riduzioni da applicare per appezzamento, la quantità determinata dai controlli viene distribuita sugli appezzamenti / interventi dichiarati in domanda.

Le quantità di superfici accertate per intervento, così come le sanzioni, devono essere ricondotte agli appezzamenti assoggettati ai regimi d'intervento pertinenti, distribuendo eccessi e tolleranza, ove si presentino dei difetti, in funzione di quanto richiesto.

Interazione con il Fascicolo Aziendale:

Viene effettuato un confronto tra i dati di superficie per particella presenti nel Fascicolo Aziendale con gli appezzamenti/parcelle presenti in domanda.

La funzionalità di riconduzione dei dati per particella del Fascicolo Aziendale ai dati di appezzamento ha lo scopo di armonizzare i dati di superficie dichiarati in domanda (a livello di appezzamento) rispetto ai dati di superficie dichiarati sul Fascicolo Aziendale (a livello di particella).

L'interazione con il Fascicolo Aziendale, per la lettura dei prodotti rilevati sulle superfici interessate da richieste a premio nelle domande dello Sviluppo Rurale, e per la conseguente elaborazione dei dati restituiti a livello particellare, è utile al fine dell'adattamento alla situazione dichiarativa degli appezzamenti. Nella verifica vanno considerate le superfici eclatanti che, al pari degli altri dati presenti a livello di particella, devono essere ricondotte a livello di appezzamento.

Interfaccia di estrazione delle superfici ammissibili dal Fascicolo Aziendale:

E' stata costituita una nuova interfaccia del Fascicolo Aziendale nel quale, a valle della compilazione da parte del produttore/CAA, viene effettuata una validazione dei dati dichiarativi con i rilevamenti provenienti dalle lavorazioni delle fotografie satellitari.

Lo scopo è quello di fornire ai settori direttamente le superfici ammissibili ai fini della presentazione delle domande; questa operazione, implica una modalità di colloquio con il Fascicolo Aziendale che, oltre a pubblicare la consistenza dei terreni, comunica ai settori anche le superfici ammissibili a livello di particella, utili ai fini del calcolo dell'esito aziendale.

3.2.2.3. RF002-C - Calcola esito aziendale superfici particelle eclatanze reg 1698/2005

Nel calcolo dell'esito aziendale superfici è necessario consultare il suolo Refresh e le Eclatanze derivanti da tale suolo sul Fascicolo Aziendale, e memorizzarlo sulla tabella settoriale per considerare le superfici non agricole, al fine di ottenere un esito al netto di eventuali "eclatanze" (entità Domanda reg 1698/2005, Misura reg 1698/2005, soggetto,

interventi richiesti a superficie reg 1698/2005, appezzamenti reg 1698/2005, esito aziendale superfici reg 1698/2005, prodotti, particelle refresh, anomalie particella reg 1698/2005, eleggibilità particelle reg 1698/2005, eleggibilità per particella Fascicolo).

Viene verificato se qualche particella è interessata da REFRESH (entità particelle refresh) e ne viene memorizzata l'eventuale superficie eclatante totale e la parte di essa sanzionabile. Grazie a tali informazioni viene individuato se la particella è o meno interessata da riduzione dell'eleggibile a causa della superficie non agricola rilevata sulla lavorazione REFRESH (eclatanza) e viene conseguentemente accesa o spenta l'anomalia P68-02 (asr0anrc_tab).

L'accensione dell'indicatore P68-02 (PARTICELLA CON SUPERFICIE ELEGGIBILE RIDOTTA A SEGUITO REFRESH) è necessaria per dare evidenza della decurtazione della superficie eleggibile a causa dell'applicazione delle eclatanze.

In caso di anomalia P68-02 accesa, è previsto un blocco applicativo che non permette alcuna modifica in correttiva sugli appezzamenti dove è stato rilevato un abbattimento di superficie eleggibile dovuta ad eclatanze su almeno una delle particelle che lo compongono.

A valle del calcolo si otterrà la superficie ammissibile al netto di eventuali eclatanze evidenziate dalla lavorazione refresh.

Le particelle interessate da aggiornamento refresh con l'indicazione delle superfici eclatanti e della campagna di riferimento refresh vengono memorizzate nell'entità particelle refresh, al fine di ricostruire situazioni pregresse di pagamento.

3.3. Calcolo esito superficie aziendale reg 1698/2005 domande campione

La funzionalità nasce dall'esigenza di evitare la duplicazione dello sviluppo dei relativi algoritmi nei due ambienti (SIGECO e SIAN) e di evitare disallineamenti tra l'esito esposto nel verbale prodotto da SIGECO e quello ricalcolato dal sistema centrale ed utilizzato per i pagamenti.

E' stato quindi sviluppato sul SIAN un algoritmo comune sia per il calcolo dell'esito PSR delle domande non campione sia per quelle campione, applicando unicamente per queste ultime le necessarie differenziazioni del calcolo per tener conto del risultato dei controlli a valenza annuale.

3.3.1. RF003 - Elaborazioni massive domande campione reg 1698/2005

Le seguenti funzionalità hanno il fine di determinare in maniera massiva l'esito aziendale delle superfici per le domande campione reg 1698/2005 delle misure Agroambientali e di Indennità Compensativa presentate per lo Sviluppo Rurale nella campagna 2015.

3.3.1.1. RF003-A - Individuazione domande campione da elaborare reg 1698/2005

La funzionalità verrà chiamata tramite un parametro che contestualizza l'ambito dell'elaborazione a tutte le domande campione valide delle misure Agroambientali e di Indennità Compensativa che presentano almeno una richiesta di aiuto per lo Sviluppo Rurale nella campagna 2015 presenti sulla tabella intersettoriale di colloquio tra il sistema Sian e Sigeco aventi la data fine lavorazione impostata e la data calcolo esito o non impostata o minore rispetto alla data di fine lavorazione. Questa elaborazione massiva off-line consentirà di discriminare le domande che necessitano di una convocazione (esiti negativi o anomalie amministrative). Sarà consentita la chiamata on-line per singola azienda per un ricalcolo successivo alle eventuali modifiche apportate al piano colturale in sede di convocazione. (Domanda reg 1698/2005, Misura reg 1698/2005, interventi, interventi richiesti a superficie reg 1698/2005, appezzamenti reg 1698/2005, esito aziendale superfici reg 1698/2005, Stati lavorazione domande campione SIGECO, anomalie particella reg 1698/2005, eleggibilità particelle).

3.3.2. RF004 - Calcola esito aziendale superfici domande campione reg 1698/2005

Le seguenti funzionalità hanno il fine di determinare in maniera massiva l'esito aziendale delle superfici per le domande campione reg 1698/2005 delle misure Agroambientali e di Indennità Compensativa presentate per lo Sviluppo Rurale nella campagna 2015.

3.3.2.1. RF004-A - Calcola esito tecnico aziendale superfici domande campione reg 1698/2005

La funzionalità ha il fine di calcolare l'ammontare della superficie ammissibile a premio a fronte della superficie richiesta nelle domande presentate per lo Sviluppo Rurale (entità Domanda reg 1698/2005, Misura reg 1698/2005, interventi, interventi richiesti a superficie reg 1698/2005, appezzamenti reg 1698/2005, esito aziendale superfici reg 1698/2005, prodotti, compatibilità interventi 1698/2005, Dettaglio compatibilità prodotti/varietà con interventi reg 1698/2005, eleggibilità particelle reg 1698/2005, eleggibilità per particella Fascicolo, anomalie particella reg 1698/2005).

Definita la matrice di compatibilità B3, viene effettuata una interazione con il sistema GIS (Geographic Information System) per importare su sistema settoriale i dati inerenti le superfici da utilizzare per determinarne l'ammissibilità e la "distribuzione" dell'ammissibile per particella, al fine di ottenere l'ammissibile per particella-intervento.

La lettura delle "foto interpretazioni" avviene solo se il totale del piano colturale è lavorato con liste di lavorazione campione della campagna in corso e vengono elaborati i dati restituiti a livello particellare al fine dell'adattamento alla situazione dichiarativa delle particelle-intervento.

Per i codici rilevati 653 e 659 (foraggiere permanenti con tare 20%) la superficie da considerare è pari alla superficie del poligono rilevato decurtato della tara forfetaria del 20%; tale superficie comunque non potrà essere superiore alla superficie condotta netta.

Per il codice rilevato 654 (foraggiere permanenti con tare 50%) la superficie da considerare è pari alla superficie del poligono rilevato decurtato della tara forfetaria del 50%; tale superficie comunque non potrà essere superiore alla superficie condotta netta.

Per il codice rilevato 650 prodotto 218 (Pratiche di pascolo riconosciute come uso o consuetudine locale (PLT) la superficie da considerare è pari alla superficie del poligono rilevato decurtato della tara forfetaria del 70% (var. 019) oppure 50 % (var. 009); tale superficie comunque non potrà essere superiore alla superficie condotta netta;

In caso di presenza di più di un codice prodotto/varietà dichiarato nel regime di intervento in questione, la superficie corrispondente a ciascun codice rilevato compatibile deve essere distribuita tra i diversi codici dichiarati in maniera proporzionale alla superficie dichiarata e tenendo conto dell'eventuale carenza della superficie rilevata rispetto a quella dichiarata; non dovrà in pratica essere attribuita più superficie di quella realmente accertata.

Qualora, nell'ambito di una particella siano stati richiesti più interventi, la superficie rilevata compatibile deve essere distribuita in maniera proporzionale sugli interventi, a meno che questi non siano compatibili tra di loro. In quest'ultimo caso la superficie compatibile rilevata dovrà essere attribuita interamente a ciascuno degli interventi in questione.

Incidenza delle anomalie per la determinazione dell'esito tecnico campione:

Per la determinazione dell'esito tecnico la superficie ammissibile è influenzata esclusivamente da queste tipologie di anomalie:

- Supero di conduzione
- Particelle soppresse in supero
- Particelle non individuabili per indisponibilità catastale
- Particelle non condotte nel periodo di riferimento
- Particelle in supero esterno di accertato (a livello di particella-uso del suolo)
- Particelle riscontrate con colture non ordinarie
- Particelle con mancato mantenimento
- Particelle con fondo inaccessibile

Tali anomalie sono le anomalie utilizzate dal settore C.O. per discriminare le domande che necessitano di una convocazione.

Determinazione esito tecnico campione per gruppo coltura:

L'esito tecnico di ciascun gruppo coltura nelle domande dello Sviluppo Rurale viene calcolato in funzione delle informazioni contenute nella matrice B3, applicando le eventuali compensazioni tra le superfici delle particelle coinvolte da interventi, rientranti all'interno di ciascun gruppo coltura, e quindi bilanciando i difetti di superficie riscontrati ed attribuiti a taluni interventi con gli eccessi di altri.

Le compensazioni vengono comunque effettuate tenendo sempre in considerazione tutte le compatibilità degli interventi con i prodotti, predefinite ad inizio campagna dalle autorità di gestione. Per ciascun gruppo coltura, si individua la superficie totale determinata sommando le quantità di superficie individuate per singola particella di tutti i prodotti compatibili con gli interventi richiesti a premio e applicando le regole di compensazione ammesse: eventuali eccessi di superficie rilevata su tutte le particelle aziendali interessate da interventi a premio rispetto a quelle dichiarate, compensano gli eventuali difetti riscontrati nel medesimo gruppo coltura.

Nella determinazione dell'esito tecnico, la superficie eleggibile utilizzata per calcolare la superficie determinata è al netto delle sole anomalie descritte nel paragrafo precedente.

3.3.2.2. RF004-B - Calcola esito amministrativo aziendale superfici domande campione reg 1698/2005

La funzionalità ha il fine di calcolare l'ammontare della superficie ammissibile a premio a fronte della superficie richiesta nelle domande presentate per lo Sviluppo Rurale (entità Domanda reg 1698/2005, Misura reg 1698/2005, interventi, interventi richiesti a superficie reg 1698/2005, appezzamenti reg 1698/2005, esito aziendale superfici reg 1698/2005, prodotti, compatibilità interventi 1698/2005, Dettaglio compatibilità prodotti/varietà con interventi reg 1698/2005, eleggibilità particelle reg 1698/2005, eleggibilità per particella Fascicolo, anomalie particella reg 1698/2005).

Definita la matrice di compatibilità B3, viene effettuata una interazione con il sistema GIS (Geographic Information System) per importare su sistema settoriale i dati inerenti le superfici da utilizzare per determinarne l'ammissibilità e la "distribuzione" dell'ammissibile per particella-intervento.

La lettura delle "foto interpretazioni" avviene solo se il totale del piano colturale è lavorato con liste di lavorazione campione della campagna in corso e vengono elaborati i dati restituiti a livello particellare al fine dell'adattamento alla situazione dichiarativa delle particelle-intervento.

Per i codici rilevati 653 e 659 (foraggiere permanenti con tare 20%) la superficie da considerare è pari alla superficie del poligono rilevato decurtato della tara forfetaria del 20%; tale superficie comunque non potrà essere superiore alla superficie condotta netta.

Per il codice rilevato 654 (foraggiere permanenti con tare 50%) la superficie da considerare è pari alla superficie del poligono rilevato decurtato della tara forfetaria del 50%; tale superficie comunque non potrà essere superiore alla superficie condotta netta.

Per il codice rilevato 650 prodotto 218 (Pratiche di pascolo riconosciute come uso o consuetudine locale (PLT) la superficie da considerare è pari alla superficie del poligono rilevato decurtato della tara forfetaria del 70% (var. 019) oppure 50 % (var. 009); tale superficie comunque non potrà essere superiore alla superficie condotta netta;

In caso di presenza di più di un codice prodotto/varietà dichiarato nel regime di intervento in questione, la superficie corrispondente a ciascun codice rilevato compatibile deve essere distribuita tra i diversi codici dichiarati in maniera proporzionale alla superficie dichiarata e tenendo conto dell'eventuale carenza della superficie rilevata rispetto a quella dichiarata; non dovrà in pratica essere attribuita più superficie di quella realmente accertata.

Qualora, nell'ambito di una particella siano stati richiesti più interventi, la superficie rilevata compatibile deve essere distribuita in maniera proporzionale sugli interventi, a meno che questi non siano compatibili tra di loro. In quest'ultimo caso la superficie compatibile rilevata dovrà essere attribuita interamente a ciascuno degli interventi in questione.

Incidenza delle anomalie per la determinazione dell'esito amministrativo campione:

Per la determinazione dell'esito amministrativo la superficie ammissibile è influenzata esclusivamente oltre che dalle anomalie proprie dell'esito tecnico, anche di tutte le anomalie derivanti dai controlli SIGC.

Determinazione esito amministrativo campione per gruppo coltura:

L'esito amministrativo di ciascun gruppo coltura nelle domande dello Sviluppo Rurale viene calcolato in funzione delle informazioni contenute nella matrice B3, applicando le eventuali compensazioni tra le superfici delle particelle coinvolte da interventi, rientranti all'interno di ciascun gruppo coltura, e quindi bilanciando i difetti di superficie riscontrati ed attribuiti a taluni interventi con gli eccessi di altri.

Le compensazioni vengono comunque effettuate tenendo sempre in considerazione tutte le compatibilità degli interventi con i prodotti, predefinite ad inizio campagna dalle autorità di gestione. Per ciascun gruppo coltura, si individua la superficie totale determinata sommando le quantità di superficie individuate per singola particella di tutti i prodotti compatibili con gli interventi richiesti a premio e applicando le regole di compensazione ammesse: eventuali eccessi di superficie rilevata su tutte le particelle aziendali interessate da interventi a premio rispetto a quelle dichiarate, compensano gli eventuali difetti riscontrati nel medesimo gruppo coltura.

Nella determinazione dell'esito amministrativo, la superficie eleggibile utilizzata per calcolare la superficie determinata è al netto di tutte le anomalie derivanti dai controlli SIGC.

Aggiornamento tavola intersettoriale Sigeco

Al termine dell'elaborazione dell'esito, verrà aggiornata per le domande elaborate, la tavola Sigeco con la data di ricalcolo dell'esito (Stati lavorazione domande campione SIGECO).

3.3.3. RF005 - Trasmissione dati sistema Sigeco

La seguente funzionalità hanno il fine di permettere il colloquio tra sistema SIAN e sistema Sigeco.

3.3.3.1. RF005.A – Trasmissione dati eleggibilità e anomalie domande campione Reg 1698/2005 - Sigeco

Il colloquio tra i due sistemi e nello specifico la trasmissione dei dati dal settore SR verso Sigeco avviene tramite 3 tabelle intersettoriali che vengono valorizzate al termine dell'elaborazione dell'esito amministrativo, se andato a buon fine.

I dati messi a disposizione dal settore a Sigeco dopo il calcolo dell'esito sono:

- Superficie ammissibile per particella-intervento dopo i controlli oggettivi (esito tecnico)
- Superficie ammissibile per particella-intervento dopo i controlli amministrativi (esito amministrativo)
- Esito per gruppo coltura tecnico e amministrativo
- Eventuali anomalie

Quindi le informazioni riguardanti la superficie ammissibile vengono rappresentate per particella-intervento, per gruppo coltura comprensive di esito e di classe di scostamento e suddivise ulteriormente per esito tecnico ed esito amministrativo.

Un'altra tabella riporta le informazioni riguardanti tutte le anomalie presenti sulla particella-intervento con un attributo che indica se le anomalie fanno parte dell'esito tecnico o amministrativo (eleggibilità particella-intervento SIGECO, eleggibilità gruppo coltura SIGECO, anomalie tecniche e amministrative per part-interv. SIGECO).

4. RIUSO GENERICO

Per “Riuso Generico” si intende la riutilizzazione di strutture logiche di dati e funzionalità logiche riconoscibili dal punto di vista utente e già esistenti, al fine di produrre nuovi archivi logici e nuove funzionalità (ad esempio report simili).

Ciò è valido per i vari ambienti tecnologici, compresi i sistemi ERP.

Per ciascun file logico (ILF, EIF) o processo elementare (EI, EO, EQ) di nuova realizzazione o modificato, che riusi un elemento già presente nel sistema o che si sta realizzando, si applica un coefficiente di adeguamento se la percentuale di riuso è pari al 70% ossia se il rapporto tra gli elementi di seguito riportati è inferiore o uguale a 0,3:

- Numero di DET aggiunti, modificati e cancellati rispetto al numero di DET nel file o transazione originale;
- Numero FTR aggiunti + modificati + cancellati rispetto al numero di FTR nella transazione originale;
- Numero di RET aggiunti, modificati e cancellati rispetto al numero di RET nel file originale.

Dovranno essere indicate: le funzionalità e i dati realizzati tramite riuso generico e le rispettive funzionalità e dati riutilizzati consegnati e validati nella fase di “Definizione: Requisiti e Analisi”.

5. REQUISITI NON FUNZIONALI

5.1. PREMESSA

I requisiti non funzionali individuati per il Progetto di integrazione dei servizi AGEA - Settore Sviluppo rurale – Misure Agroambiente e Indennità sono riportati nella tabella che segue.

5.2. RNF001 – Sicurezza

- 1) L'accesso all'applicazione dovrà essere consentito solo a determinate classi di utenti:
 - L'accesso alla procedura Motivi Riduzione sarà consentito esclusivamente attraverso il servizio di autenticazione offerto dal sistema di Single Sign On (SSO).
- 2) Non dovrà essere possibile intercettare la password digitata dall'utente
 - L'accesso alla procedura Motivi Riduzione sarà consentito esclusivamente attraverso il servizio di autenticazione offerto dal sistema di Single Sign On (SSO).

5.3. RNF002 – Manutenibilità

- 1) L'applicazione dovrà essere facilmente manutenibile:
 - Viene adottata l'architettura applicativa proposta nell'offerta SIAN

5.4. RNF002 – Affidabilità

- 1) In caso di interruzione di corrente, malfunzionamento hardware o malfunzionamento software, deve essere garantita l'integrità dei dati e la coerenza della base informativa:
 - Viene adottata l'architettura applicativa proposta nell'offerta SIAN
- 2) In caso di distruzione delle unità disco magnetiche è necessario poter ripristinare la base informativa:
 - Viene adottata l'infrastruttura tecnologica proposta nell'offerta SIAN

5.5. RNF002 – Usabilità

- 1) E' necessario che l'utente abbia facilmente accesso alle informazioni di aiuto sull'utilizzo dell'applicazione:
 - Andrà prevista una guida operativa in linea (manuale utente) con attivazione contestuale rispetto alla funzione attiva
- 2) L'applicazione dovrà avere alti livelli di intuitività e facilità d'uso:
 - Le applicazioni verranno realizzate in modalità Web.
- 3) Le stampe dovranno essere consultabili anche senza essere inviate alla stampante:
 - Verrà prevista per ogni stampa una funzione di "Anteprima" a video in modalità PDF
- 4) Le stampe dovranno essere facilmente interpretabili e identificabili:
 - Le stampe prodotte dalle funzioni applicative dovranno contenere
 - L'identificazione dell'AGEA
 - La data di stampa
 - Il titolo della stampa
 - Andrà rispettato un margine che consenta la rilegatura

5.6. RNF002 – Efficienza:

- 1) E' necessario garantire tempi di risposta adeguati ad un utilizzo interattivo della procedura:
 - I tempi di risposta dovranno soddisfare limiti stabiliti nell'ambito dei singoli obiettivi. Come parametro comune di valutazione, per esprimere tempi soglia specifici per le singole applicazioni. Il suddetto tempo si intende a meno dei tempi di connessione in rete geografica.
- 2) E' necessario sfruttare opportunamente le risorse elaborative disponibili, bilanciando il carico fra client e server:
 - Viene adottata l'infrastruttura tecnologica proposta nell'offerta SIAN

5.7. RNF002 – Portabilità:

- 1) Dovrà essere garantita la possibilità di far operare l'applicazione su diversi DBMS di tipo relazionale, senza dover effettuare modifiche al codice:
 - Viene adottata l'infrastruttura tecnologica proposta nell'offerta SIAN
- 2) Portabilità fra le piattaforme server Unix e Windows-NT:
 - Viene adottata l'infrastruttura tecnologica proposta nell'offerta SIAN

- 3) L'applicazione dovrà poter operare su un'ampia tipologia di client:
- Le applicazioni verranno realizzate in modalità Web

6. ANALISI DEI DATI

Viene di seguito riportato l'elenco dei dati logici utilizzati dall'applicazione.

DATI LOGICI	BREVE DESCRIZIONE
Regione	Autorità di gestione
Domanda reg 1698/2005	Numero domanda, stato domanda, annualità domanda. Altri dati di domanda quali forma giuridica e attività
Misura reg 1698/2005	Misura
Soggetto	Cuaa, denominazione, data di nascita, sesso, comune di nascita, provincia, intestazione della P.I.
Azione	Gestione dei dati delle azioni
Sottoazione	Gestione dei dati delle sottoazioni
Interventi	Gestione dei dati delle azioni, sub-azioni e degli interventi relativi alla predisposizione regionali
Interventi richiesti a superficie reg 1698\2005	Interventi richiesti a premio per le superfici
Appezamenti reg 1698\2005	Appezamenti del piano culturale
Particelle reg 1698\2005	Dati relativi alle particelle
Prodotti	Dati relativi ai prodotti
Compatibilità interventi reg 1698\2005	Gestione dei dati della compatibilità degli interventi
Dettaglio compatibilità prodotti/varietà con interventi reg 1698/2005	Dati relativi al dettaglio della compatibilità prodotti/varietà con interventi
Esito aziendale superfici reg 1698/2005	Dati relativi all'esito aziendale superfici
Eleggibilità particelle reg. 1698/2005	Dati relativi alla eleggibilità delle particelle
Eleggibilità per particella Fascicolo	Dati relativi alla eleggibilità per particella Fascicolo
Particelle refresh reg 1698/2005	Dati relativi alle particelle refresh
Rientro campione controllo superfici reg 1698/2005	Dati relativi al rientro campione
Prodotti non validi	Catalogo dei Prodotti non validi
Stati lavorazione domande campione SIGECO	Dati relativi agli Stati lavorazione domande campione SIGECO
Eleggibilità particella-intervento SIGECO	Dati relativi alla Eleggibilità particella-intervento SIGECO
Eleggibilità gruppo coltura SIGECO	Dati relativi alla Eleggibilità gruppo coltura SIGECO

Anomalie tecniche e amministrative per part.-interv. SIGECO	Dati relativi alle Anomalie tecniche e amministrative per part.-interv. SIGECO
Anomalie particella reg 1698/2005	Dati relativi alle anomalie di particella
Anomalie intervento-appezzamento reg 1698/2005	Dati relativi alle Anomalie intervento-appezzamento reg 1698/2005
Anomalie appezzamento reg 1698/2005	Dati relativi alle Anomalie appezzamento reg 1698/2005